



*Kom i gang med...*

## ***Kapitel 3***

# ***Filhåndtering i OpenOffice.org***

*OpenOffice.org*

## Rettigheder

Dette dokument er beskyttet af Copyright © 2005 til bidragsyderne som er oplyst i afsnittet **Forfattere**. Du kan distribuere og/eller ændre det ifølge reglerne i enten GNU General Public License, version 2 eller senere (<http://www.gnu.org/licenses/gpl.html>), eller Creative Commons Attribution License, version 2.0 eller senere (<http://creativecommons.org/licenses/by/2.0/>).

Alle varemærker i dette dokument tilhører deres legitime ejere.

## Forfattere

<i>Originaludgaven</i>	<i>Dansk udgave</i>
Ian Laurensen Jean Hollis Weber Linda Worthington	Leif Lodahl Finn Gruwier Larsen Kurt Lundskov

## Tilbage melding

Dansk vedligeholdelse: Leif Lodahl

Kommentarer og forslag til forbedring af dette dokument bedes sendt til [leif@lodahl.dk](mailto:leif@lodahl.dk) (#ændret?#)

## Publiceringsdato og aktuel softwareversion

Publiceret 5. januar 2007 Baseret på OpenOffice.org 2.1.

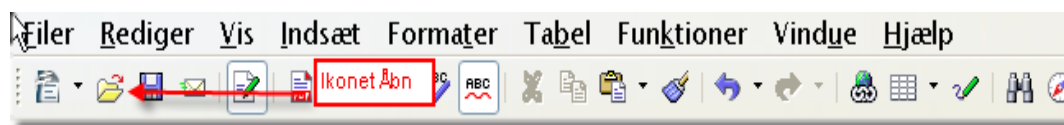
# Indhold

---

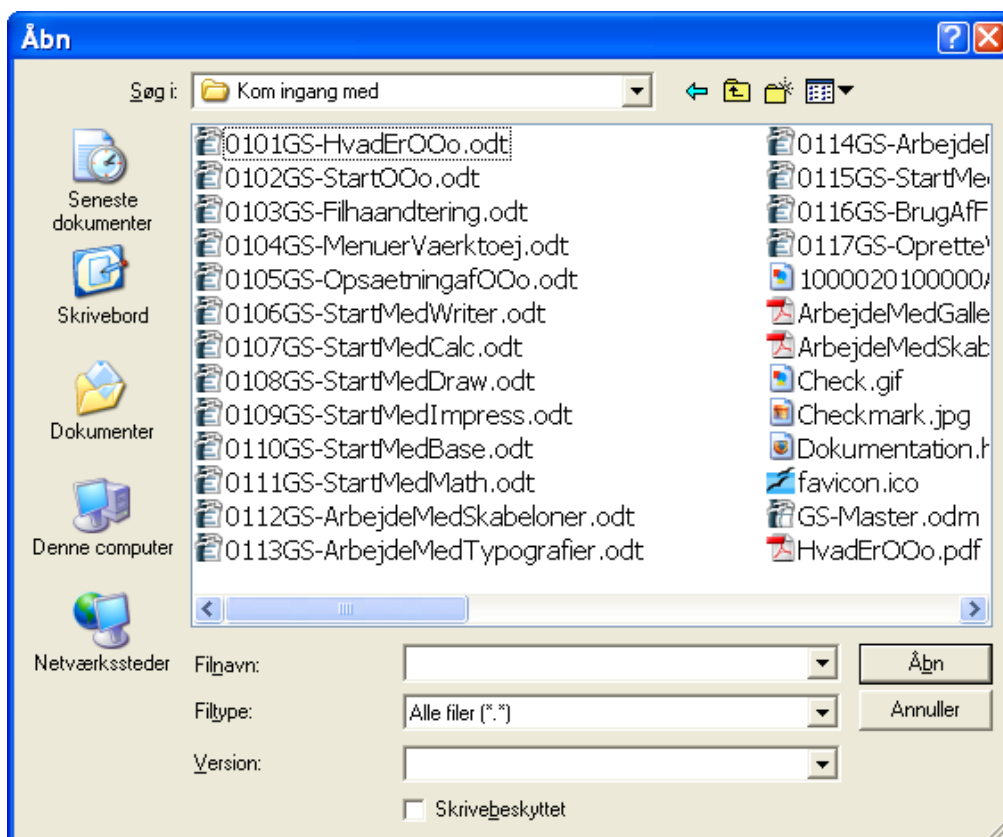
Indhold.....	iii
Åbne filer.....	1
Filformater.....	1
Standardfilformat.....	2
Åbning af tekstformater.....	3
Åbning af regneark.....	4
Åbning af præsentationer.....	4
Åbning af grafikfiler.....	4
Åbning af formelfiler.....	5
Gemme filer.....	5
Beskytte med adgangskode.....	6
Gemme dokumenter automatisk.....	7
Writer kan gemme i disse formater.....	7
Calc kan gemme i disse formater.....	9
Impress kan gemme i disse formater.....	9
Draw kan gemme i disse formater.....	9
Writer/Web kan gemme i disse formater.....	10
Fileksport.....	10
Eksport til XHTML.....	10
Eksport til PDF.....	10
PDF-indstillinger.....	11
Område.....	11
Billeder.....	11
Generelt.....	11
Slette og omdøbe filer.....	12
Slette filer.....	12
Filtilknytninger.....	13
Oprette en ny fil.....	14
Brug af åbn- og gemdialoger.....	15
OpenOffice.org-dialoger.....	15
Stikordsregister.....	16

## Åbne filer

For at åbne et eksisterende dokument skal du vælge **Filer > Åbn...** eller klikke på ikonet Åbn på standardlinjen. Du kan også benytte tastaturet CTRL+o .



Dialogboksen Åbn fremkommer. Figur 3 Viser dialogboksen i Windows XP.



Figur 1: Dialogen Åbn i Windows XP

Vælg filen som du vil åbne og tryk på Åbn.

---

**Note** På Microsoft Windows er det muligt at vælge mellem OpenOffice.org åbn- og gemdialoger eller standarddialoger fra Microsoft Windows. Se side 15.

---

## Filformater

OpenOffice.org kan importere Microsoft Office-filer (\*.doc). Microsoft Office kan dog ikke importere OpenDocument-formatet, som benyttes i OpenOffice.org. Hvis du vil sende en fil til en person som benytter Microsoft Office, kan du gemme dokumentet i Microsoft Office-format eller i \*.rtf. Herunder ser du en oversigt over de forskellige dokumenttyper.

<b>OpenDocument-typer</b>	<b>Program</b>	<b>Filtilføjelse</b>	<b>MS Office</b>
Tekst	Writer	odt	doc
Tekstskabelon	Writer	ott	dot
Hoveddokument	Writer	odm	doc
Regneark	Calc	ods	xls
Regnearkskabelon	Calc	ots	xts
Tegning	Draw	odg	N/A
Tegningsskabelon	Draw	otg	N/A
Præsentation	Impress	odp	ppt
Præsentationsskabelon	Impress	otp	pot
Formular	Math	odf	N/A
Diagram	Chart	odc	N/A
Database	Base	odb	mdb

## Standardfilformat

OpenOffice.org gemmer filer i formatet OpenDocument medmindre du angiver andet. Standardindstillingen kan ændres, f.eks. hvis du hellere vil benytte Microsoft Office-filformat. For at ændre indstillingerne skal du gøre følgende:

- 1) Vælg **Funktioner > Indstillinger > Indlæs/gem > Generelt**. (se Figur 2).
- 2) I sektionen ”Standardfilformat” skal du vælge en dokumenttype til venstre (f.eks. Tekstdokument) og det tilsvarende filformat til højre fra listen ”Gem altid som...”.
- 3) Gentag for flere dokumenttyper om nødvendigt.
- 4) Tryk **OK** for at gemme de nye indstillinger.

---

**Note** Hvis standarden er sat til formatet OpenDocument og en Microsoft Office-fil gemmes, vil der blive vist en advarsel om evt. tab af formatering.

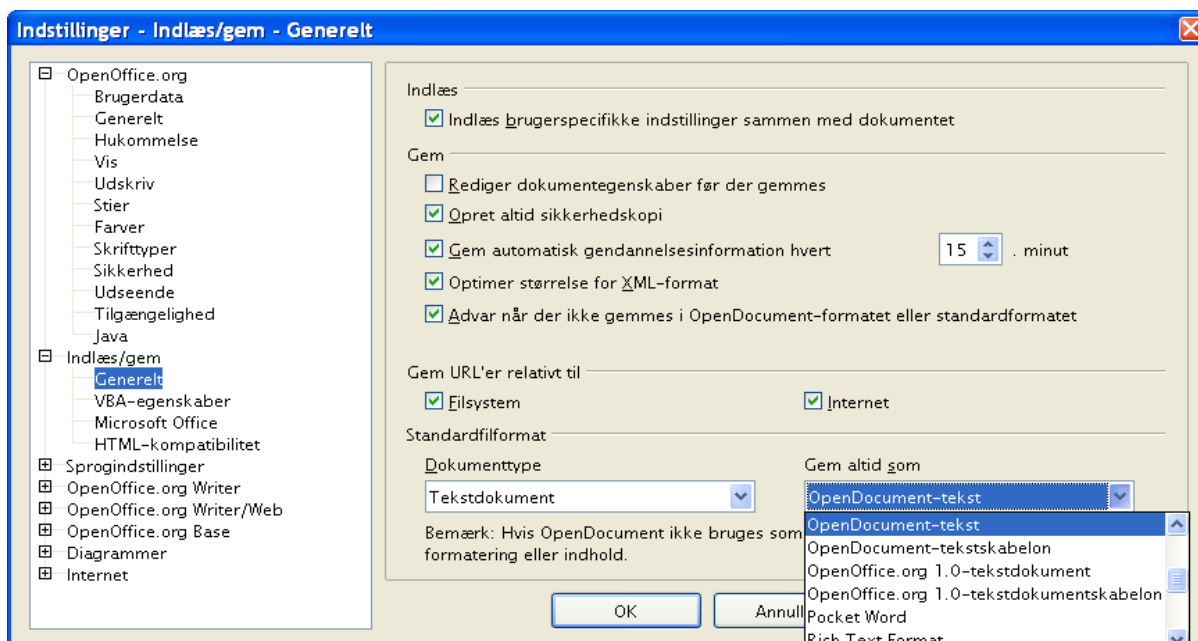
---



---

**Note** Et Java-afviklingsmiljø (Java Runtime Environment) er påkrævet for at benytte filtre til mobile enheder til f.eks. Palm, Pocket Word og Pocket Excel.

---



Figur 2: Vælg standardfilformat ved gem

## Åbning af tekstformater

Ud over de filformater som benyttes af OpenOffice.org (.odt and .ott) kan filer fra OpenOffice.org 1.x (.sxw, .stw) åbnes.

Denne oversigt viser formaterne:

Program	Filtilføjelse
Microsoft Word 6.0/95/97/2000/XP)	.doc, .dot
Microsoft Word 2003 XML	.xml
StarWriter formater	.sdw, .vor
AportisDoc (Palm)	.pdb
Pocket Word	.psw
WordPerfect	.wpd
WPS 2000/Office 1.0	.wps
Simpel tekst	.rtf, .txt, .csv
DocBook	.xml

Ved åbning af .htm- eller .html-filer (websider), tilpasses OpenOffice.org Writer til arbejdet med websidefiler.

## Åbning af regneark

Ud over de filformater som benyttes af OpenOffice.org (.ods and .ots), kan filer fra OpenOffice.org 1.x (.sxc, .stc) og følgende regnearksformater åbnes:

<b>Program</b>	<b>Filtilføjelse</b>
Microsoft Excel 97/2000/XP	.xls og .xlw
Microsoft Excel 97/2000/XP Template	.xlt
Microsoft Excel 95	.xls og .xlw
Data Interchange Format	.def
dBase	.dbf
Rich Text Format	.rtf
Text CSV	.csv og .txt
Lotus 123	.wk1 og .wk1
StarCalc formats	.sdc og .vor
Sylk	
Pocket Excel	pxl
.htm and .html files including Web page queries	.htm, .html

---

**Note** Et Java-afviklingsmiljø (Java Runtime Environment) er påkrævet for at benytte filtre til AportisDoc (Palm), Pocket Word og Pocket Excel.

---

## Åbning af præsentationer

Ud over de filformater som benyttes af OpenOffice.org (.odp and .otp), kan filer fra OpenOffice.org 1.x (.sxi, .sti) og følgende præsentationsformater åbnes:

<b>Program</b>	<b>Filtilføjelse</b>
Microsoft PowerPoint 97/2000/XP	.ppt og .pps
Microsoft PowerPoint 97/2000/XP Template	.pot
StarDraw, StarImpress	.sda, .sdd, .sdp, .vor
CGM - Computer Graphics Metafile	.cgm

## Åbning af grafikfiler

Ud over de filformater som benyttes af OpenOffice.org (.odg and .otg), kan filer fra OpenOffice.org 1.x (.sxd .std) og følgende grafikformater åbnes:

Grafikformater				
BMP	JPEG	PGM	RAS	TGA
DXF	MET	PLT	SGF	TIFF
EMF	PBM	PNG	SGV	WMF
EPS	PCD	PPM	StarDraw ??	XBM
GIF	PCX	PSD	SVM	XPM

## Åbning af formelfiler

Ud over de filformater som benyttes af OpenOffice.org, kan filer fra OpenOffice.org 1.x (.sxm), StarMath (.smf) og MathML (.mml) filer åbnes.

Ved åbning af et Word-dokument, som indeholder et indlejret redigeringsobjekt, vil objektet blive konverteret til et OpenOffice.org Math-objekt forudsat at editoren er markeret i **Funktioner > Indstillinger > Indlæs/gem > Microsoft Office**.

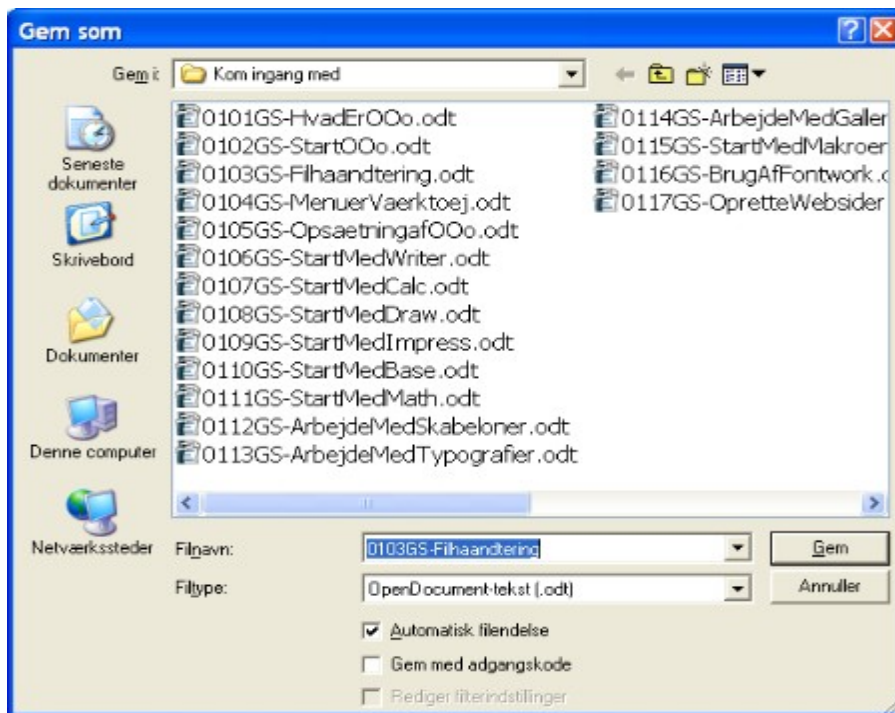
## Gemme filer

---

For at gemme et nyt dokument:

- 1) Vælg **Filer > Gem som**
- 2) Når dialogen **Gem som** vises (Figur 3), skal du indtaste filnavnet og bekræfte filtypen om nødvendigt.

For at gemme et åbent dokument med det nuværende filnavn skal du vælge **Filer > Gem**. Dette vil overskrive den allerede gemte udgave af dokumentet.

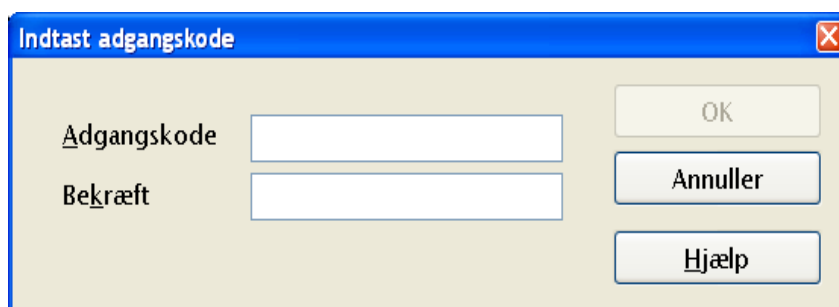


Figur 3: Gemme en ny fil

## Beskytte med adgangskode

Du kan beskytte et helt dokument fra, uautoriseret, at blive læst. Det er et valg du gør når du gemmer ved hjælp af dialogen **Gem som**. Dette er kun muligt for dokumenter med formatet OpenDocument og de ældre OpenOffice.org 1.x formater.

- 1) I dialogen **Gem som** () skal du afkrydse **Gem med adgangskode**, hvorved du får mulighed for at angive en adgangskode:



- 2) Indtast adgangskoden i feltet **Adgangskode** og igen i feltet **Bekræft**. Afslut med **OK**.

Hvis adgangskoden passer (de to felter), vil dokumentet blive gemt med adgangskode. Når du vil åbne dokumentet, bliver du bedt om at angive adgangskoden. Kun hvis adgangskoden indtastes korrekt, kan du få lov til at læse dokumentet.

---

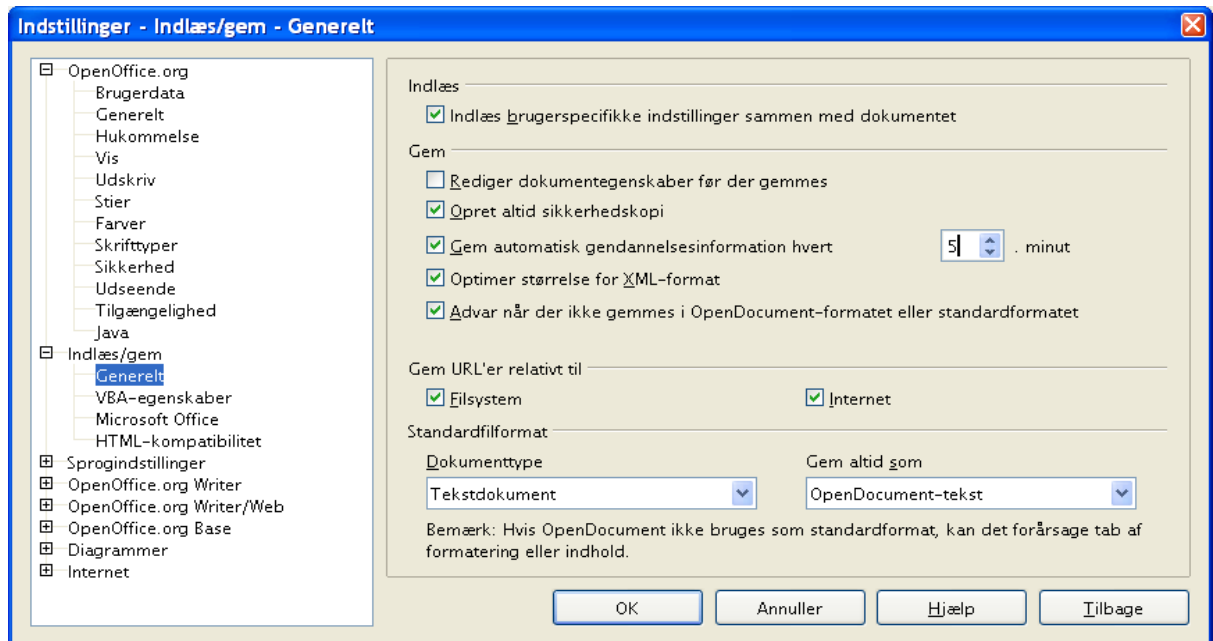
**Note** Adgangskoden skal indeholde mindst 5 karakterer. Indtil du har angivet 5 karakterer, forbliver OK-knappen inaktiv.

---

## Gemme dokumenter automatisk

Du kan vælge at lade OpenOffice.org gemme dokumenter automatisk. Automatisk gem overskriver, som almindelig Gem, det senest gemte dokument. For at sætte automatisk gem, skal du...

- 1) vælge **Funktioner > Indstillinger Indlæs/gem > Generelt**. (Se Figur 4.)
- 2) markere ”Gem automatisk gendannelsesinformationer hvert...” og angive minutintervallet.



Figur 4: Vælg Gem automatisk

## Writer kan gemme i disse formater

Udover OpenOffice.org's egne formater (.odt og .ott) kan Writer gemme i disse formater:

<b>Format</b>	<b>Filtilføjelse</b>
OpenOffice.org 1.x Tekst	.sxw
OpenOffice.org 1.x Tekstskabelon	.stw
Microsoft Word 6.0, 95 og 97/2000/XP	.doc
Microsoft Word 2003 XML	.xml
Rich Text Format	.rtf
StarWriter 3.0, 4.0, 5.0 Tekst	.sdw
StarWriter 3.0, 4.0, 5.0 skabelon	.vor
Tekst	.txt
Tekst encoded	.txt
HTML	.html; .htm
DocBook	.xml

<b>Format</b>	<b>Filtilføjelse</b>
AportisDoc (Palm)	.pdb
Pocket Word	.psw

---

**Note** Formatet .rtf er et generelt format til at overføre formateret tekst mellem forskellige programmer. Vær opmærksom på, at med dette format mister du en del formatering, herunder baggrundsbilleder og indsatte billeder. Derfor bør andre formater benyttes i stedet.

---

## Calc kan gemme i disse formater

Udover OpenOffice.org 2.0's egne formater (.ods og .ots) kan Calc gemme i følgende formater:

<b>Format</b>	<b>Filtilføjelse</b>
OpenOffice.org 1.x Regneark	.sxc
OpenOffice.org 1.x Regnearkskabelon	.stc
Microsoft Excel 97/2000/XP	.xls og .xlw
Microsoft Excel 97/2000/XP Skabelon	.xlt
Microsoft Excel 5.0, 95	.xls og .xlw
Data Interchange Format	.dif
dBase	.dbf
SYLK	.slk
Tekst CSV	.csv og .txt)
StarCalc 3.0, 4.0, 5.0	.sdc , .vor
HTML	.html, .htm
Pocket Excel	.pxl

---

**Note** Et Java-afviklingsmiljø (Java Runtime Environment) er påkrævet for at benytte filtre til AportisDoc (Palm), Pocket Word og Pocket Excel.

---

## Impress kan gemme i disse formater

Udover OpenOffice.org 2.0's egne formater (.odp, .otp, .odg), kan Impress gemme i følgende formater:

<b>Format</b>	<b>Filtilføjelse</b>
OpenOffice.org 1.x Impress	.sxi
OpenOffice.org 1.x Impress Skabelon	.sti
Microsoft PowerPoint 97/2000/XP	.ppt , .pps
Microsoft PowerPoint 97/2000/XP Skabelon	.pot
StarDraw, StarImpress	.sda, .sdd, .vor

Impress kan også eksportere til Macromedia Flash (.swf) og alle de grafikformater som er vist for Draw herunder.

## Draw kan gemme i disse formater

Draw kan gemme i OpenDocuments format for tegning (.odg and .otg), OpenOffice.org 1.x formaterne (.sxd and .std) og StarDraw formaterne (.sda, .sdd, .vor).

Draw kan dog eksportere til følgende formater:

<b>Grafikformater</b>				
BMP	EMF	EPS	GIF	JPEG
MET	PBM	PCT	PGM	PNG
PPM	RAS	SVG	SVM	TIFF
WMF	XPM			

## Writer/Web kan gemme i disse formater

<b>Format</b>	<b>Filtilføjelse</b>
HTML document	.html og .htm
OpenOffice.org 1.0 HTML Skabelon	.stw
StarWriter/Web5.0 og 4.0	.vor
Tekst (OpenOffice.org Writer/Web)	.txt
Tekst Encoded (OpenOffice.org Writer/Web)	.txt

## Fileksport

### Eksport til XHTML

OpenOffice.org kan eksportere filer til XHTML. Vælg **Filer > Eksport**. I dialogen Eksport skal du vælge **XHTML** i listen *filformat*.

### Eksport til PDF

Hver enkelt program kan eksportere til PDF-format direkte. Denne de facto-standard for dokumentvisning er ideel, når du skal sende dokumenter til andre. PDF-dokumenter kan vises med Acrobat Reader og andre tilsvarende programmer.

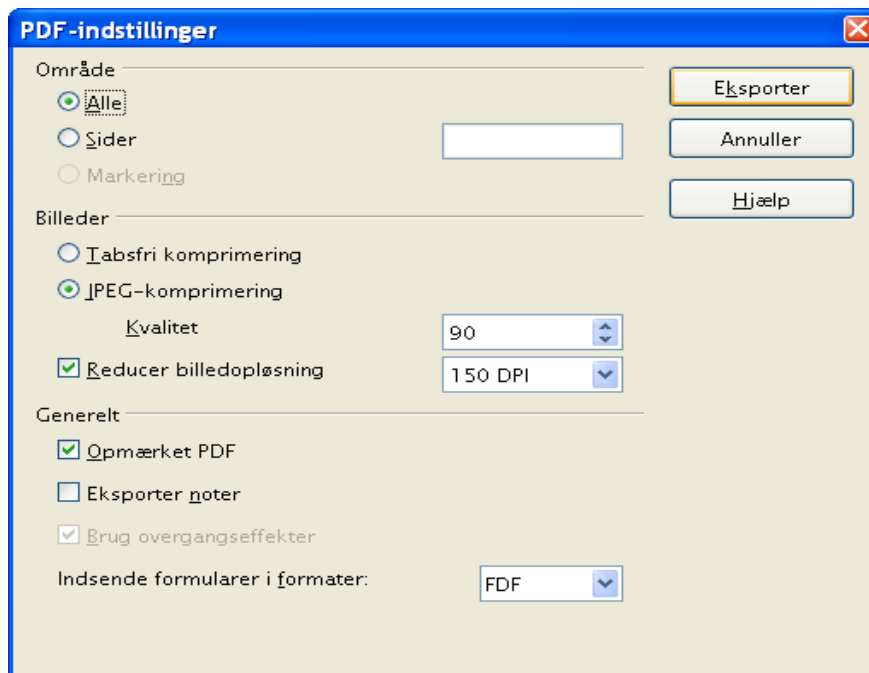
Du kan eksportere direkte til PDF ved at benytte ikonet på værktøjslinjen  eller ved at vælge **Filer > Eksporter som PDF...**

Hvis du benytter menuvalget **Filer > Eksporter som PDF...**, vil du blive bedt om at angive et filnavn og derefter udfylde PDF-indstillingerne (Figur 5).

---

**Note** Hvis du vælger at eksportere til PDF ved hjælp af ikonet (vist ovenfor), vil du blive bedt om at angive et filnavn for PDF-filen. Du vil derimod ikke blive bedt om at udfylde PDF-indstillinger.

---



Figur 5: PDF-indstillinger ved eksport til PDF

## PDF-indstillinger

### Område

- **Alle:** Eksporter hele dokumentet
- **Sider:** For at udskrive et område skal du bruge formatet 3-6 (side 3 til 6). For at eksportere enkeltsider skal du bruge formatet 7;9;11 (Siderne 7, 9 og 11).

### Billeder

- **Tabsfri komprimering:** Billeder gemmes uden tab af kvalitet. Hermed bliver filstørrelsen forholdsvis stor, hvis der er fotos i dokumentet. Andre billedtyper fylder normalt ikke meget.
- **JPEG-komprimering:** Gør det muligt at komprimere (med tab) alt efter behov. Kvalitet 90% giver normalt acceptabelt resultat, også for fotografier. Voldsom komprimering medfører lav kvalitet og lav filstørrelse.
- **Reducer billedopløsning:** Lavere DPI (dots per inch, punkter pr. tomme) giver dårligere kvalitet.

### Generelt

- **Opmærket PDF:** Medtager opmærkning fra dokumentet og skaber tilsvarende opmærkning i PDF-dokumentet. Dette kan øge filstørrelsen markant. Opmærkning er f.eks. indholdsfortegnelser, bogmærker, internetlinks og kontrolelementer, f.eks. indtastningsfelter
- **Eksporter noter:** Overfører noter i Writer/Calc til noter i PDF.
- **Brug overførelseffekter:** Medtager Impress-præsentationsovergange til PDF-overgange.

- **Indsende formularer i format:** Vælg hvilket format indsendte formularer skal overføres med. Der er kun en enkelt indstilling for hele PDF-dokumentet:
  - \* PDF – sender hele dokumentet
  - \* FDF sender feltindholdet
  - \* HTML og XML.
 Normalt benyttes PDF.

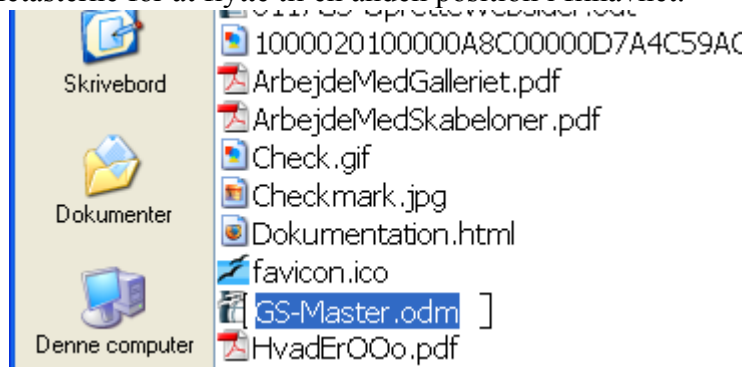
## Slette og omdøbe filer

---

Du kan omdøbe og slette filer fra dialogerne i OpenOffice.org. Det er ikke muligt at klippe/kopiere-klistre fra dialogerne i OpenOffice.org

For at omdøbe en fil i OpenOffice.org skal du gøre følgende:

- 1) Vælg **File** > **Åbn** og find filen
- 2) Højreklik på filen og vælg **Omdøb**. Filnavnet vil nu være fremhævet.
- 3) Indtast (overskriv) navnet med det nye navn, eller bevæg markøren højre/venstre med piletasterne for at flytte til en anden position i filnavnet.



### Slette filer

For at slette en fil ved hjælp af dialogboksen i OpenOffice.org, skal du gøre følgende:

- 1) Højreklik på filen
- 2) Vælg **Slet**, hvorefter du vil se en bekræftelsesdialog

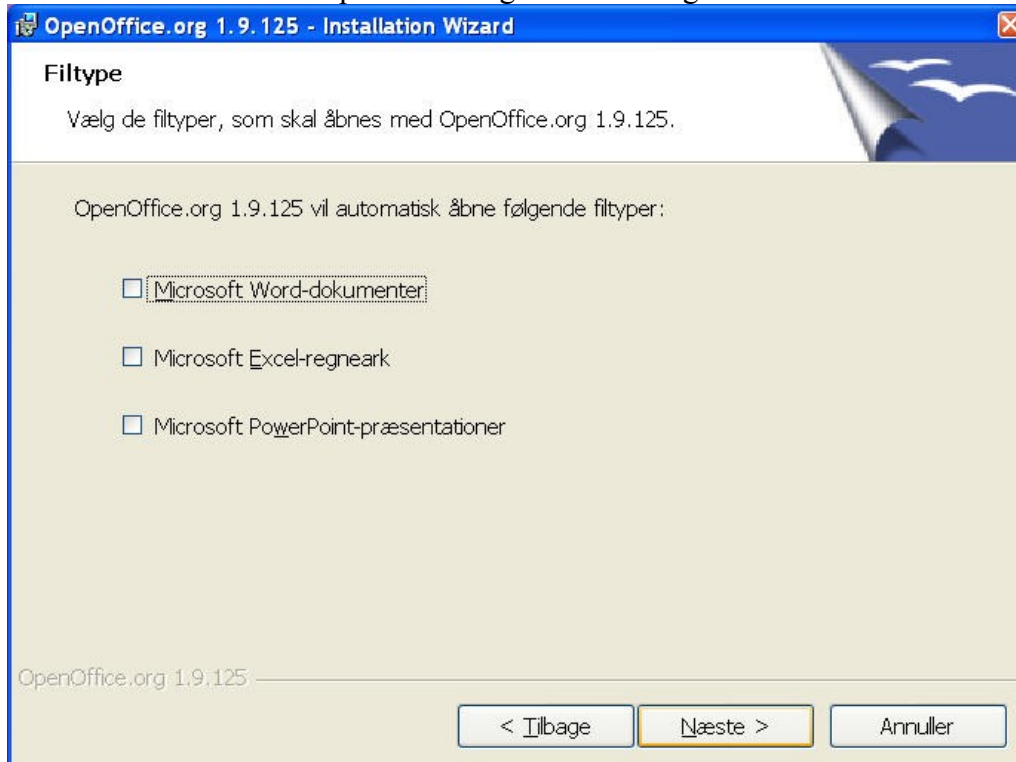
---

**Note** I stedet for at højreklikke og vælge slet, kan du trykke på *Delete*-tasten.

---

## Filtilknytninger

Filtilknytninger benyttes til automatisk at åbne bestemte dokumenter med OpenOffice.org. Du har mulighed for at tilknytte Microsoft Office-filer med OpenOffice.org. Da du installerede OpenOffice.org, blev du spurgt om du ville tilknytte Microsoft Office-filer med OpenOffice.org som vist i Figur 6.



Figur 6: Valg af filtilknytning ved installation af OpenOffice.org

Hvis du ved installationen valgte ikke at tilknytte Microsoft Word-filer med OpenOffice.org, kan du ændre det senere ved at rette installationen. For at gøre dette skal du:

- 1) Finde den mappe, hvor OpenOffice.org er installeret, og starte programmet **Setup.exe**.
- 2) På siden Programvedligeholdelse i installationsguiden skal du vælge **Ændre** og klikke på **Næste**.
- 3) Fortsæt gennem installationsguiden indtil du ser skærmbilledet Figur 6. Vælg de filtyper, du vil tilknytte til OOo.
- 4) Klik **Næste** indtil du når til slutningen af guiden. Tryk afslutningsvis **OK**.

---

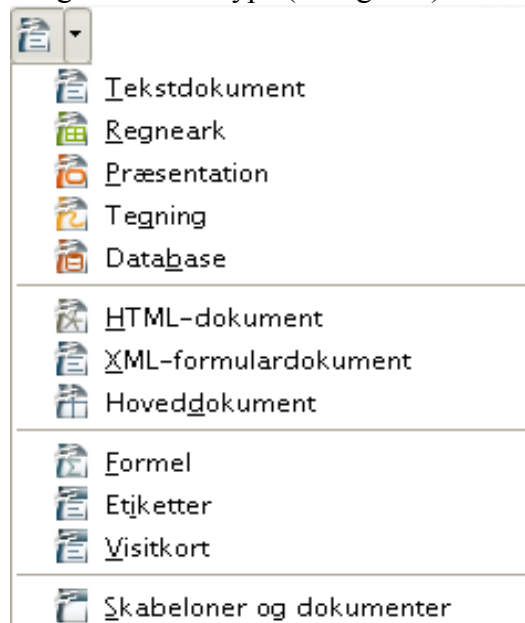
**Note** Afhængigt af hvilket operativsystem du benytter, kan der via operativsystemet være lettere måder at ændre filtilknytningen på.

---


## Oprette en ny fil

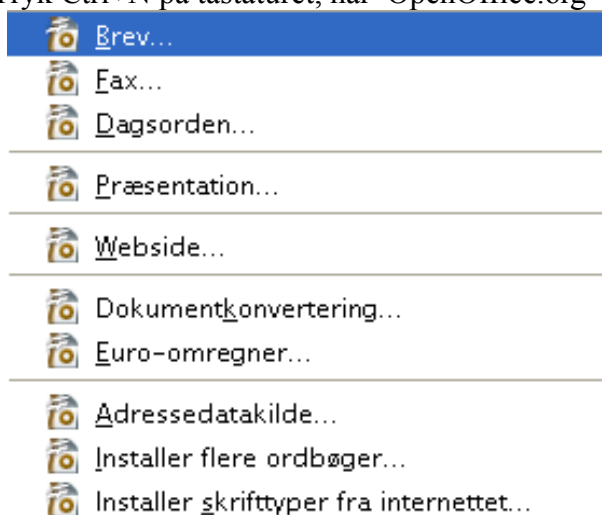
Der er forskellige måder at oprette nye filer på:

- Vælg **Filer** > **Ny** og vælg dokumenttype.
- Benyt ikonet **Ny(t)** i standardlinjen. Denne knap har lang-klik funktionen, hvor du kan vælge dokumenttype (se Figur 7.)



Figur 7: Lang-klik på Ny(t)

-  Brug "Hurtig start". For eksempel har Microsoft Windows-versionen af OpenOffice.org et Hurtigstart-ikon i systemmenuen.
- Tryk Ctrl+N på tastaturet, når OpenOffice.org er startet



Figur 8: Opret dokument med guide

- Benyt **Filer** > **Guider** for visse specielle dokumenter (Se Figur 8.)

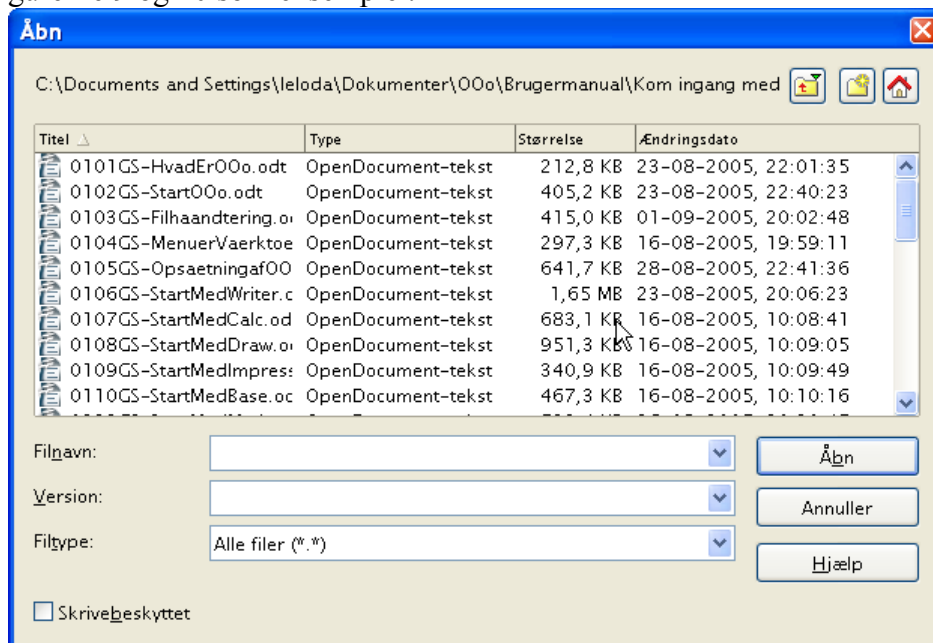
## Brug af åbn- og gemdialoger

Du kan vælge, om du vil benytte OpenOffice.org's dialoger for Åbn og Gem som eller om du vil benytte dialogerne i dit operativsystem, f.eks. Microsoft Windows. For at se eller ændre hvilken type dialog OpenOffice.org skal benytte, skal du gøre følgende:

- 1) Vælg **Funktioner > Indstillinger > OpenOffice.org > Generelt**.
- 2) Vælg **Anvend OpenOffice.org-dialoger**.

### OpenOffice.org-dialoger

Dette afsnit omhandler OpenOffice.org's indbyggede dialoger for **Åbn** og **Gem som**. Se Figurerne 9 og 10 som eksempler.



Figur 9: OpenOffice.org's dialog Åbn

De tre knapper øverst til højre (Figur 9) er:

- Gå **et niveau op** i filstrukturen. Der er lang-klikfunktion hvis du vil gå mere end et skridt op.
- **Opret ny mappe**.
- **Standardplacering**

For OpenOffice.org-dokumenter, som er blevet gemt med mere end én version, kan du benytte versionsfeltet. Benyt feltet til at vælge hvilken version du ønsker at åbne i læsetilstand.

---

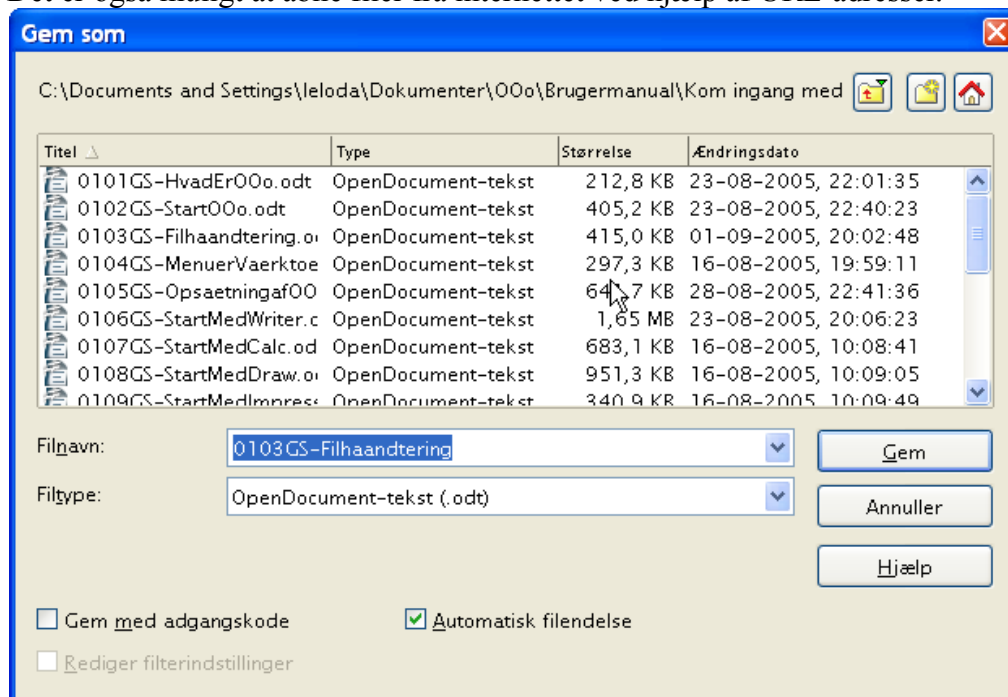
**Note** Microsoft Office-dokumenter kan kun åbnes i nuværende version.

---

Benyt feltet **Filtype** til at angive hvilken dokumenttype, du ønsker at åbne, eller i hvilket format du ønsker at gemme.

Markeringsfeltet Skrivebeskyttet åbner dokumentet uden mulighed for at gemme. Du kan kun læse og udskrive. Som konsekvens heraf forsvinder mange af redigeringsikonerne fra værktøjslinjerne. En knap **Rediger fil** fremkommer i stedet. Her kan du skifte til redigeringsstilstand.

Det er også muligt at åbne filer fra internettet ved hjælp af URL-adresser.



Figur 10: OpenOffice.org's dialog Gem som

## Stikordsregister

<b>filhåndtering i</b>		
<b><u>OpenOffice.org</u></b> .....		
adgangskode.....	6	
billedopløsning.....	11	
Calc.....	9	
dialoger.....	15	
Draw.....	9	
Eksport, pdf.....	10	
Fileksport.....	10	
filformat.....		
csv.....	9	
dbf.....	9	
dif.....	9	
doc.....	7	
grafikfiler.....	4	
htm.....	3	
html.....	7, 9	
mml.....	5	
odb.....	2	
odc.....	2	
odf.....	2	
odg.....	2, 4, 9	
odm.....	2	
odp.....	2, 4, 9	
ods.....	2, 4	
odt.....	2, 3	
otg.....	2, 4, 9	
otp.....	2, 4, 9	
ots.....	2, 4	
ott.....	2, 3	
pdb.....	8	
pot.....	9	
pps.....	9	
ppt.....	9	
præsentationer.....	4	
psw.....	8	
pxl.....	9	
regneark.....	4	
rtf.....	7	
sda.....	9	
sdc.....	9	
sdd.....	9	
sdw.....	7	
slk.....	9	
smf.....	5	
stc.....	4, 9	
std.....	9	
sti.....	4, 9	
stw.....	3, 7	
sxc.....	4, 9	
sxd.....	4, 9	
sxi.....	4, 9	
sxm.....	5	
sxw.....	3, 7	
txt.....	7, 9	
vor.....	7, 9	
xls.....	9	
xlt.....	9	
xlw.....	9	

xml.....	7	Indstillinger, generelt.....	15	Pocket Excel.....	2
Filformater.....	1	Java.....	2, 9	Pocket Word.....	2
Filtilknytning.....	13	komprimering.....	11	Programvedligeholdelse.....	13
formelfiler.....	5	Macromedia Flash.....	9	Setup.exe.....	13
formularer.....	12	noter.....	11	Slet.....	12
gem.....	15	omdøb.....	12	Standardfilformat.....	2
Gem automatisk.....	7	OpenDocument-typer.....	2	Standardplacering.....	15
Gem fil.....	5	Opret.....	14	tekstformat, åbning.....	3
grafikfiler.....	4	Opret ny mappe.....	15	Web.....	10
Grafikformater.....	10	overførselseffekter.....	11	XHTML.....	10
Guider.....	14	Palm.....	2	XHTML, eksport.....	10
Hurtig start.....	14	PDF.....	10	åbn.....	15
Impress.....	9	PDF-indstillinger.....	11	Åbne filer.....	1