



Kom i gang med...

Kapitel 2

Start af OpenOffice.org

Rettigheder

Dette dokument er beskyttet af Copyright © 2005 til bidragsyderne som er oplyst i afsnittet **Forfattere**. Du kan distribuere og/eller ændre det ifølge reglerne i enten GNU General Public License, version 2 eller senere (<http://www.gnu.org/licenses/gpl.html>), eller Creative Commons Attribution License, version 2.0 eller senere (<http://creativecommons.org/licenses/by/2.0/>).

Alle varemærker i dette dokument tilhører deres legitime ejere.

Forfattere

<i>Originaludgaven</i>	<i>Dansk udgave</i>
Carol Roberts Daniel Carrera Jean Hollis Weber Laurent Duperval	Leif Lodahl Jørgen F. Madsen Finn Gruwier Larsen Thomas Roswall Kurt Lundskov

Tilbage melding

Dansk vedligeholdelse: Leif Lodahl

Kommentarer og forslag til forbedring af dette dokument bedes sendt til leif@lodahl.dk (#ændret? #)

Publiceringsdato og aktuel softwareversion

Publiceret 5. januar 2007 Baseret på OpenOffice.org 2.1.

Indholdsfortegnelse

Indholdsfortegnelse.....	iii
Start fra systemmenuen.....	1
Start fra et eksisterende dokument.....	1
Windows.....	1
Linux.....	1
Brug af 'Hurtig start'.....	3
Brug af Hurtig start-ikonet.....	3
Slå Hurtig start fra.....	4
Genaktivering af Hurtig start.....	4
Forhåndsåbne under Linux.....	4
Starte fra en kommandolinje.....	4
Stikordsregister.....	5

Start fra systemmenuen

Brug af systemmenuen er den mest brugte måde at starte OpenOffice.org. Systemmenuen er standardmetoden til at aktivere programmer. I Windows kaldes menuen **Startmenuen**. I GNOME kaldes den **Programmuen**. I KDE aktiveres menuen ved at klikke på KDE-logoet. På Mac OS X er det **Programmuen**.

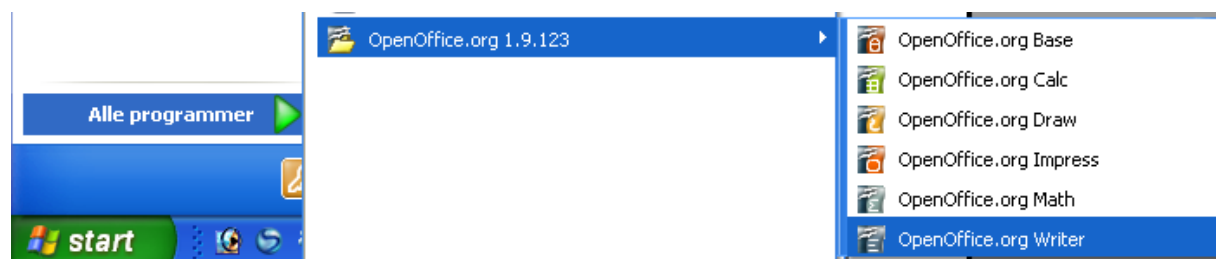
Da OpenOffice.org blev installeret, blev der også oprettet nogle nye punkter på din systemmenu. Den nøjagtige betegnelse og placering er afhængig af den grafiske brugergrænseflade. Dette afsnit omhandler Windows, Gnome og KDE. Konceptet kan overføres til alle operativsystemer.

Start fra et eksisterende dokument

Du kan starte OpenOffice.org automatisk ved simpelthen at dobbeltklikke på en OpenOffice.org-fil i et filsystem (f.eks. Windows stifinder). Den tilsvarende OpenOffice.org-komponent vil starte, og det aktuelle dokument vil blive åbnet.

Windows

På Windows er OpenOffice.org's menu placeret under **Start > Programmer > OpenOffice.org 2.1**

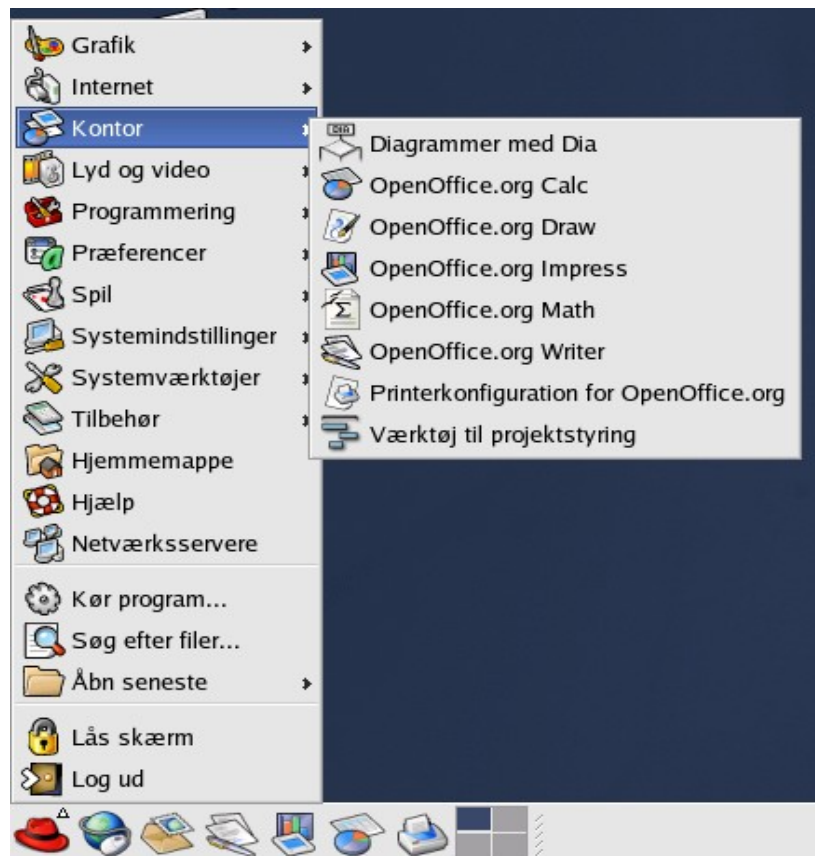


Figur 1: Start OpenOffice.org på Windows

Linux

GNOME

GNOME installationer adskiller sig fra den ene distribution til den anden. De fleste nyere distributioner har allerede installeret OpenOffice.org fra starten. Du vil da finde OpenOffice.org under Programmer > Kontor.



Figur 2: OpenOffice.org på GNOME

Fedora/Red Hat Enterprise Linux leveres med OpenOffice.org installeret. På GNOME-desktoppen kan OpenOffice.org findes under **Hovedmenu > Kontor**. Hvis du har installeret en nyere version af OpenOffice.org, vil du finde den under **Hovedmenu > Kontor > Flere kontorprogrammer**. Hvis du har installeret OpenOffice.org fra en cd eller downloadet en version fra internettet, kan du finde programmet under **Hovedmenu > Andet**.

KDE

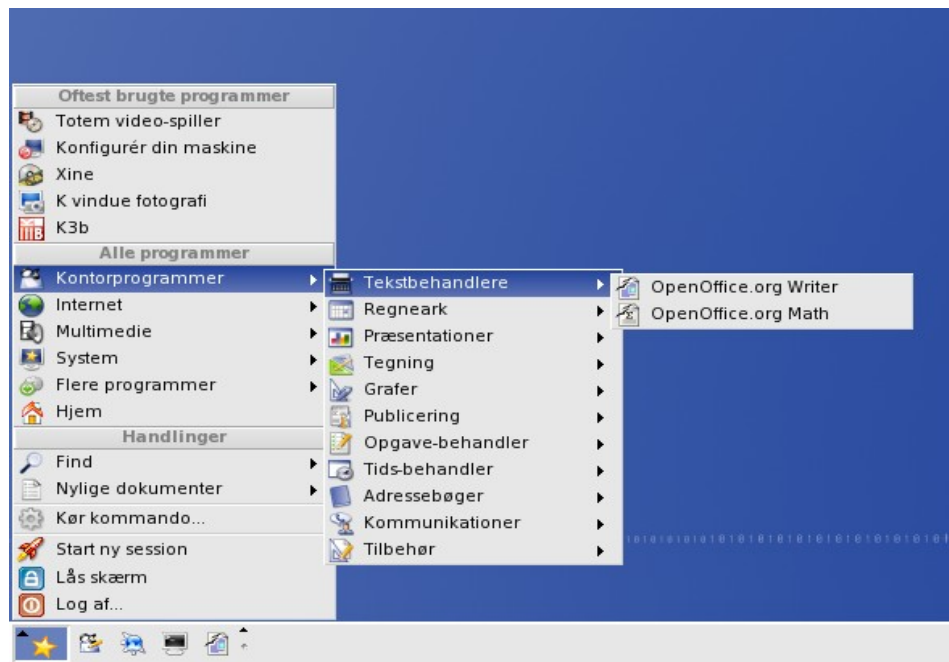
I KDE er OpenOffice.org installeret i sin egen menu, **Start > programmer > Kontor**.

Nogle distributioner af Linux installerer OpenOffice.org i en Kontor-undermenu. Det gælder f.eks. Mandrake. I dette tilfælde skal du gøre følgende for f.eks. at starte Writer:

Vælg **Kontor > Tekstbehandling > OpenOffice.org Writer**.

Start fra et eksisterende dokument

Du kan starte OpenOffice.org automatisk ved simpelthen at dobbeltklikke på en OpenOffice.org-fil i et filsystem (f.eks. Konqueror eller Nautilus). Den tilsvarende Ooo-komponent vil starte, og det aktuelle dokument vil blive åbnet. Hvis den ikke starter, eller starter med en anden version end den du ønsker, kan du indstille filassociationer i Konqueror under Opsætning – Indstil Konqueror, og i Nautilus ved at højreklikke på filen, vælge Åbn med – Andre Programmer, og benytte den dialogboks der kommer frem.



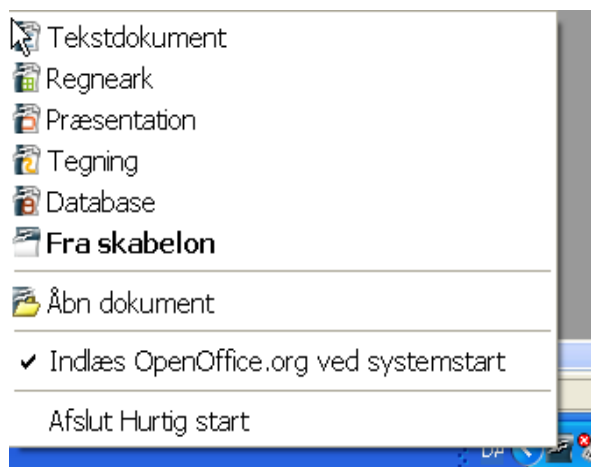
Figur 3: OpenOffice.org på KDE

Brug af 'Hurtig start'

Hurtig start er et ikon, som placeres i Windows proceslinjen, når du starter Windows. Det betyder at en lille del af OpenOffice.org er indlæst i computerens hukommelse allerede ved systemstart, og at OpenOffice.org er klar til brug. Derved reduceres starttiden for OpenOffice.org med ca. halvdelen. Til gengæld optager OpenOffice.org en mindre del af hukommelsen, selv når OpenOffice.org ikke er i brug.

Brug af Hurtig start-ikonet

Højreklik på Hurtig start-ikonet på proceslinjen for at åbne en popupmenu, hvorfra du kan starte et nyt dokument, åbne dialogen ”Skabeloner og dokumenter” eller vælge et eksisterende dokument, som du vil åbne. Du kan også dobbeltklikke på Hurtig start for at gå direkte til dialogen ”Skabeloner og dokumenter”.



Figur 4: Hurtigstart

Slå Hurtig start fra

For at lukke Hurtig start kan du højreklikke på ikonet Hurtig start og vælge "Afslut Hurtig start" i pop-upmenuen. Næste gang du starter din computer, vil Hurtig start igen være aktiv.

Hvis du ikke ønsker, at Hurtig start skal aktiveres hver gang, du starter computeren, skal du afmarkere punktet "Indlæs OpenOffice.org ved systemstart". Dette er relevant, hvis du ikke ønsker, at OpenOffice.org skal optage computerens hukommelse, når du ikke bruger OpenOffice.org.

Genaktivering af Hurtig start

Hvis Hurtig start er slået fra, kan du genaktivere på denne måde:

- Vælg *Indlæs OpenOffice.org ved systemstart* i **Funktioner > Indstillinger > OpenOffice.org > Hukommelse**.
- Aktivér Hurtig start uden at genstarte Windows ved at køre programmet `quickstart.exe` i filsystemet under `{installpath}\program`.

Forhåndsåbne under Linux

Under Linux kan du benytte KDocker til at forhåndsåbne OpenOffice.org, så programmet er klar til brug efter opstart. KDocker er ikke en del af OpenOffice.org, men kan hentes på <http://kdocker.sourceforge.net/>. Det virker med KDE, GNOME og flere window managers, og er praktisk, hvis du ofte benytter OpenOffice.org.

Starte fra en kommandolinje

Måske har du brug for at starte OpenOffice.org fra kommandolinjen, fordi du på den måde har kontrol over, hvad der sker når OpenOffice.org starter. F.eks. kan du starte Writer, åbne et dokument og udskrive dokumentet med det samme, hvis du bruger kommandolinjen. Du kan også starte OpenOffice.org uden at vise opstartsskærm-billedet.

Note De fleste brugere vil aldrig få brug for dette.

Der er flere forskellige måder at starte OpenOffice.org fra en kommandolinje på, afhængig af om du benytter en tilpasset version eller en standardversion af OpenOffice.org.

Hvis du benytter en standardversion, kan du starte Writer ved at taste dette i din kommandolinje::

```
soffice -writer eller swriter
```

Writer vil starte og oprette et nyt dokument. På samme måde kan du starte de øvrige OpenOffice.org-komponenter fra kommandolinjen:

Dokumenttype	Komponent	Indstilling
Tekstbehandling	Writer	-writer
Regneark	Calc	-calc
Tegning	Draw	-draw
Præsentation	Impress	-impress
Formel	Math	-math
Internetsider	Writer	-web

Herunder er en liste over de mest almindelige indstillinger.

Indstilling	Beskrivelse
-help	Få vist en oversigt over alle muligheder
-nologo	Vis ikke opstartsskærmen.
-show <file>	Start præsentationen med det samme.
-view <documents ...>	Åbn dokumentet i visningstilstand (Kun visning).
-minimized	Start OpenOffice.org minimeret.
-norestore	Undertryk genstart/gendan efter fejl eller nedbrud.
-headless	Hovedløs opstart uden kontrol af noget som helst. Meget hurtig men også farlig, idet der ikke kommer advarsler hvis der er noget galt.
-nofirststartwizard	Undgå registrerings- og licensaccept (gyldig fra version 2.04)
-invisible	Ingen opstartsskærm, intet standarddokument, ingen brugergrænseflade. Benyttes f.eks. ved tredieparts-produkter som benytter funktioner fra OpenOffice.org.

Stikordsregister

Start af		
OpenOffice.org.....	Hukommelse.....4	KDocker.....4
Dokumenttype.....5	Hurtig start.....3	kommandolinje.....4
eksisterende dokument.....1	Hurtig start, genaktiver.....4	Linux.....1f., 4
Fedora.....2	Hurtig start, slå fra.....4	quickstart.exe.....4
GNOME.....1	indstillinger.....5	Start af OpenOffice.org.....1
	installpath.....4	systemmenuen.....1
	KDE.....2	Windows.....1